

**МУНИЦИПАЛЬНОЕ БЮДЖЕТНОЕ УЧРЕЖДЕНИЕ
ДОПОЛНИТЕЛЬНОГО ОБРАЗОВАНИЯ
СПОРТИВНАЯ ШКОЛА «СОКОЛ»
МУНИЦИПАЛЬНОГО ОБРАЗОВАНИЯ ГУЛЬКЕВИЧСКИЙ РАЙОН**

ПРИКАЗ

от 15.04.2024

№ 50

с. Соколовское

Внесение изменений в ПОЛОЖЕНИЕ об организации платных услуг и использовании средств, полученных от предоставления платных услуг и за счет средств полученных при осуществлении им иной приносящей доход деятельности от физических лиц, юридических лиц в муниципальном бюджетном учреждении дополнительного образования спортивной школы «Сокол» муниципального образования Гулькевичский район

В соответствии с УСТАВОМ муниципального бюджетного учреждения дополнительного образования спортивной школы «Сокол» муниципального образования Гулькевичский район и на основании Постановления Правительства РФ от 15 сентября 2020 г. N 1441 "Об утверждении Правил оказания платных образовательных услуг", п р и к а з ы в а ю:

1. Внести в ПОЛОЖЕНИЕ об организации платных услуг и использовании средств, полученных от предоставления платных услуг и за счет средств полученных при осуществлении им иной приносящей доход деятельности от физических лиц, юридических лиц в муниципальном бюджетном учреждении дополнительного образования спортивной школы «Сокол» муниципального образования Гулькевичский район, утвержденное приказом МБУДОСШ «Сокол» муниципального образования Гулькевичский район № 27 от 19.04.2023 г. следующее изменение:

1.1. Пункт 3 дополнить абзацем следующего содержания:

«- Оказание платных дополнительных услуг по дополнительным образовательным программам и программам спортивной подготовки, не предусмотренным соответствующими основными дополнительными образовательными программами и программами спортивной подготовки по видам спорта, различным категориям.».

2. Контроль за выполнением настоящего приказа оставляю за собой.

3. Приказ вступает в силу со дня его подписания.

Исполняющий обязанности
директора МБУДОСШ «Сокол»
муниципального образования



С.П. Черепанов

Приложение № 17

**МУНИЦИПАЛЬНОЕ БЮДЖЕТНОЕ УЧРЕЖДЕНИЕ
ДОПОЛНИТЕЛЬНОГО ОБРАЗОВАНИЯ
СПОРТИВНАЯ ШКОЛА «СОКОЛ» МУНИЦИПАЛЬНОГО
ОБРАЗОВАНИЯ ГУЛЬКЕВИЧСКИЙ РАЙОН**

ПРИКАЗ

от 19.04.2023г.

№ 27

г. Гулькевичи

Об организации платных услуг в МБУДОСШ «Сокол»

В целях развития материально- технической базы МБУДОСШ «Сокол», в соответствии с Федеральным законом от 04 декабря 2007 года №329-ФЗ «О физической культуре и спорте в Российской Федерации» п р и к а з ы в а ю:

1. Утвердить положение об организации платных услуг и использовании средств, полученных от предоставления платных услуг и за счет средств полученных при осуществлении им иной приносящей доход деятельности от физических лиц, юридических лиц в муниципальном бюджетном учреждении дополнительного образования спортивной школы «Сокол» муниципального образования Гулькевичский район (приложение № 1).

2. Утвердить положение о распределении доходов, полученных от предпринимательской и иной приносящей доход деятельности МБУДОСШ «Сокол» (приложение № 2).

3. Утвердить положение о премировании работников из средств, полученных в результате предпринимательской и иной, приносящей доход деятельности МБУДОСШ «Сокол» (приложение № 3).

4. Контроль за выполнения настоящего приказа оставляю за собой.

5. Приказ вступает силу со дня его подписания.

Директор МБУДОСШ «Сокол»

А.В. Кулигин

Приложение № 1
УТВЕРЖДЕНО
приказом МБУДОСШ «Сокол»
муниципального образования
Гулькевичский район
от 19.04.2023 № 27

ПОЛОЖЕНИЕ

об организации платных услуг и использовании средств, полученных от предоставления платных услуг и за счет средств полученных при осуществлении им иной приносящей доход деятельности от физических лиц, юридических лиц в муниципальном бюджетном учреждении дополнительного образования спортивной школы «Сокол» муниципального образования Гулькевичский район

1.1. Настоящее Положение (далее- Положение) об оказании платных услуг, предоставляемых муниципальным бюджетным учреждением дополнительного образования спортивной школой «Сокол» муниципального образования Гулькевичский район (далее-Учреждение) определяет цели, задачи, правила и порядок оказания платных услуг, порядок формирования доходов и осуществления расходов за счет привлеченных финансовых средств из внебюджетных источников, поступивших от оказания платных услуг и за счет средств, полученных при осуществлении им иной приносящей доход деятельности от физических лиц, юридических лиц.

1.2. Настоящее Положение разработано в соответствии с действующими нормативными правовыми актами:

- Гражданским кодексом Российской Федерации;
- Федеральным законом от 4 декабря 2007 года № 329-ФЗ «О физической культуре и спорте в Российской Федерации»;
- Бюджетным кодексом Российской Федерации;
- Налоговым Кодексом Российской Федерации;
- Законом Российской Федерации от 7 февраля 1992 года № 2300-1 «О защите прав потребителей»;

-Федеральным законом от 18 июля 2011 года №223-ФЗ «О закупках товаров, работ, услуг отдельными видами юридических лиц».

-Уставом муниципального бюджетного учреждения дополнительного образования спортивной школы «Сокол» муниципального образования Гулькевичский район

1.3. Основные понятия и определения, используемые в Положении:

1.3.1. Исполнитель услуги-Учреждение.

1.3.2. Потребитель услуги - физическое или юридическое лицо, имеющее намерение заказать или приобрести, либо заказывающее или приобретающее услуги для себя или несовершеннолетних граждан, законными представителями

которых они являются, либо получающее услуги лично.

1.4. Исполнитель оказывает платные услуги в соответствии с настоящим Положением и Уставом учреждения.

1.5. Изменения и дополнения в Положении вносятся и утверждаются директором Учреждения.

2. Цели оказания платных услуг.

2.1. Оказание платных услуг направлено на развитие материально-технической базы Учреждения, улучшения финансового состояния, социальной защищенности сотрудников, удовлетворения спроса на предоставляемые услуги для различных категорий населения.

3. Виды дополнительных платных услуг

Учреждение вправе осуществлять следующую приносящую доход деятельность, не относящуюся к основной деятельности:

-Оказание услуг по спортивной подготовке на основании договоров на оказание данных услуг, заключаемых Учреждением с физическими и юридическими лицами;

-Оказание услуг физическим и юридическим лицам по проведению учебно-тренировочных занятий, учебно-тренировочных сборов, спортивных и физкультурных мероприятий, спортивных праздников;

-Оказание услуг физическим и юридическим лицам по вопросам методического, технического, информационного, экономического сопровождения спортивных и физкультурных мероприятий;

-Оказание автотранспортных услуг в рамках деятельности по организации и проведению спортивных и физкультурных мероприятий;

-Оказание услуг по предоставлению спортивных сооружений, оборудования и инвентаря, необходимых для проведения соревнований и иных спортивных мероприятий;

-Предоставление физическим или юридическим лицам непосредственно или на основании договора с учреждениями, организациями спортивные залы для проведения тренировочных занятий и соревнований за наличный или безналичный расчет;

- Предоставление физическим или юридическим лицам непосредственно или на основании договора с учреждениями, организациями оздоровительных услуг за наличный или безналичный расчет;

-Предоставление физическим или юридическим лицам непосредственно или на основании договора с учреждениями, организациями тренажерный зал для проведения тренировочных занятий за наличный или безналичный расчет;

-Проведение медицинских осмотров (предрейсовые, послерейсовые);

-Организация дополнительных детских объединений(групп), в том числе совместно с родителями (законными представителями), с детьми, возраст которых не достиг установленного возраста приема в Учреждение;

-Проведение и организация семинаров, совещаний, олимпиад, конкурсов,

культурно-массовых и других мероприятий;

-Сдача в аренду имущества в порядке, установленном законодательством Российской Федерации и (или) нормативным правовым актом Учредителя.

-Иные виды деятельности, не запрещенные законодательством Российской Федерации.

4. Порядок формирования и учета платных услуг

4.1. Денежные средства от платных услуг и средств, полученных при осуществлении им иной приносящей доход деятельности от физических лиц, юридических лиц, принимаются путем перечисления на расчетный счет Учреждения или через материально-ответственных лиц.

4.2. Источниками поступления финансовых средств при оказании Учреждением платных услуг и средств, полученных при осуществлении им иной приносящей доход деятельности от физических лиц, юридических лиц являются:

средства учреждений, организаций любой формы собственности на основании заключения договоров с Учреждением;

личные средства граждан при их желании получить определенные услуги Учреждения;

средства, полученные в качестве дара, в том числе пожертвования (благотворительного пожертвования);

иные источники, не противоречащие действующему законодательству Российской Федерации.

4.3. Доход от указанной деятельности Учреждения используется в соответствии с уставными целями.

4.4. Претензии и споры, возникшие между потребителем и Учреждением, разрешаются по соглашению сторон или в судебном порядке в соответствии с законодательством Российской Федерации

5. Определение размера тарифов на платные услуги

5.1. Тариф формируется на основе себестоимости оказания платной услуги, с учетом спроса на платную услугу, требований к качеству платной услуги в соответствии с показателями муниципального задания, а также с учетом положений отраслевых и ведомственных нормативных правовых актов по определению расчетно-нормативных затрат на оказание платной услуги.

5.2. Для структурного подразделения предприятием и учреждением могут устанавливаться повышающий или понижающий коэффициент, учитывающий объективные различия (место нахождения, количество потребителей платной услуги и т.д.) в размерах нормативов затрат на оказание одной и той же платной услуги.

При использовании корректирующих коэффициентов цена единицы платной услуги для конкретного структурного подразделения определяется путем умножения среднего значения на корректирующий коэффициент.

5.3. Затраты делятся на затраты, непосредственно связанные с оказанием

платной услуги и потребляемые в процессе ее предоставления, и затраты, необходимые для обеспечения деятельности учреждения в целом, но не потребляемые непосредственно в процессе оказания платной услуги.

5.4. К затратам, непосредственно связанным с оказанием платной услуги, относятся:

затраты на персонал, непосредственно участвующий в процессе оказания платной услуги (основной персонал);

материальные запасы, полностью потребляемые в процессе оказания платной услуги;

затраты (амортизация) оборудования, используемого в процессе оказания платной услуги;

прочие расходы, отражающие специфику оказания платной услуги.

5.5. К затратам, необходимым для обеспечения деятельности предприятия, учреждения в целом, но не потребляемым непосредственно в процессе оказания платной услуги (далее – накладные затраты), относятся:

затраты на персонал учреждения, не участвующего непосредственно в процессе оказания платной услуги (далее – административно-управленческий персонал);

хозяйственные расходы – приобретение материальных запасов, оплата услуг связи, транспортных услуг, коммунальных услуг, обслуживание, ремонт объектов (далее – затраты общехозяйственного назначения);

затраты на уплату налогов (кроме налогов на фонд оплаты труда), пошлины и иные обязательные платежи;

затраты (амортизация) зданий, сооружений и других основных фондов, непосредственно не связанных с оказанием платной услуги.

5.6. Для расчета затрат на оказание платной услуги может быть использован расчетно-аналитический метод или метод прямого счета.

5.6.1. Расчетно-аналитический метод применяется в случаях, когда в оказании платной услуги задействован в равной степени весь основной персонал и все материальные ресурсы.

Данный метод позволяет рассчитать затраты на оказание платной услуги на основе анализа фактических затрат в предшествующие периоды. В основе расчета затрат на оказание платной услуги лежит расчет средней стоимости единицы времени (человеко-дня, человеко-часов), необходимых для оказания платной услуги.

$$Z_{\text{усл}} = \frac{\sum Z_{\text{учр}}}{\text{Фр.вр.}} \times T_{\text{усл}}$$

, где:

$Z_{\text{усл}}$ – затраты на оказание единицы платной услуги;

$\sum Z_{\text{учр}}$ – сумма всех затрат предприятия, учреждения за период времени;

Фр.вр. – фонд рабочего времени основного персонала за тот же период времени;

$T_{\text{усл}}$. – норма рабочего времени, затрачиваемого основным персоналом

на оказание платной услуги.

5.6.2. Метод прямого счета применяется в случаях, когда оказание платной услуги требует использование отдельных специалистов и специфических материальных ресурсов, включая материальные запасы и оборудование.

В основе расчета затрат на оказание платной услуги лежит прямой учет всех элементов затрат.

$$З_{\text{усл}} = З_{\text{оп}} + З_{\text{мз}} + А_{\text{усл}} + З_{\text{н}}, \text{ где}$$

$З_{\text{усл}}$ – затраты на оказание платной услуги;

$З_{\text{оп}}$ – затраты на основной персонал непосредственно принимающий участие в оказании платной услуги;

$З_{\text{мз}}$ – затраты на приобретение материальных запасов, потребляемых в процессе оказания платной услуги;

$А_{\text{усл}}$ – сумма начисленной амортизации оборудования, используемого при оказании платной услуги;

$З_{\text{н}}$ – накладные затраты, относимые на стоимость платной услуги.

5.7. Затраты на основной персонал включают в себя:

затраты на оплату труда и начисления по выплатам по оплате труда основного персонала;

затраты на командировки основного персонала, связанные с предоставлением платной услуги;

суммы вознаграждения сотрудников, привлекаемых по гражданско-правовым договорам.

Затраты на оплату труда и начисления на выплаты по оплате труда рассчитываются как произведение стоимости единицы рабочего времени (например, человеко-дня, человеко-часа) на количество единиц времени, необходимое для оказания платной услуги. Данный расчет проводится по каждому сотруднику, участвующему в оказании соответствующей платной услуги, и определяются по формуле:

$$З_{\text{оп}} = \text{ОТч} * \text{Тусл}, \text{ где}$$

$З_{\text{оп}}$ – затраты на оплату труда и начисления выплаты по оплате труда основного персонала;

Тусл – норма рабочего времени, затрачиваемого основным персоналом;

ОТч – повременная (часовая, дневная, месячная) ставка по штатному расписанию и по гражданско-правовым договорам сотрудников из числа основного персонала (включая начисления на выплаты по оплате труда).

Расчет затрат на оплату труда персонала, непосредственно участвующего в процессе оказания платной услуги приводится по форме согласно Таблице 1.

Таблица 1

Расчет на затрату труда персонала

(наименование платной услуги)

Должность	Средний должностной оклад в месяц, включая начисления на выплаты по оплате труда	Месячный фонд рабочего времени (мин.)	Норма времени на оказание платной услуги (мин.)	Затраты на оплату труда персонала (руб.) (5)=(2)/(3)*(4)
1				
2				
...				
Итого	x	x	x	

5.8. Затраты на приобретение материальных запасов и услуг, полностью потребляемых в процессе оказания платной услуги, включают в себя (в зависимости от отраслевой специфики):

затраты на медикаменты и перевязочные средства;

затраты на продукты питания;

затраты на мягкий инвентарь;

затраты на приобретение расходных материалов для оргтехники;

затраты на другие материальные запасы.

Затраты на приобретение материальных запасов рассчитываются как произведение средних цен на материальные запасы на их объем потребления в процессе оказания платной услуги.

Затраты на приобретение материальных запасов определяется по формуле:

$$З_{мз} = МЗ * Ц_i$$

$З_{мз}$ – затраты на материальные запасы, потребляемые в процессе оказания платной услуги;

$МЗ$ – материальные запасы определенного вида;

$Ц_i$ – цена приобретаемых материальных запасов.

Расчет затрат на материальные запасы непосредственно потребляемые в процессе оказания платной услуги проводится по форме согласно Таблице 2

Таблица 2

Расчет затрат на материальные запасы

(наименование платной услуги)

Наименование материальных	Единица измерения	Расход (в ед.измерен.)	Цена за единицу	Всего затрат материальных
---------------------------	-------------------	------------------------	-----------------	---------------------------

запасов				запасов (5)=(3)*(4)
1	2	3	4	5
1				
2				
...				
Итого	x	x	x	

5.9. Сумма начисленной амортизации оборудования, используемого при оказании платной услуги, определяется исходя из балансовой стоимости оборудования, годовой нормы его износа и времени работы оборудования в процессе оказания платной услуги.

Расчет суммы начисленной амортизации оборудования, используемого при оказании платной услуги приводится по форме согласно Таблице 3.

Таблица 3

Расчет суммы начисленной амортизации оборудования

(наименование платной услуги)

Наименование оборудования	Балансовая стоимость	Годовая норма износа, (%)	Годовая норма времени работы оборудования (час.)	Время работы оборудования в процессе оказания платной услуги (час.)	Сумма начисленной амортизации $6 = ((2 * 3) / 4) * 5$
1	2	3	4	5	6
1					
2					
...					
Итого	x	x	x	x	

5.10. Объем накладных затрат относится на стоимость платной услуги пропорционально затратам на оплату труда и начислениям на выплаты по оплате труда основного персонала, непосредственно участвующего в процессе оказания платной услуги:

$Z_n = k_n * Z_{оп}$, где:

k_n – коэффициент накладных затрат, отражающий нагрузку на единицу оплаты труда основного персонала учреждения. Данный коэффициент рассчитывается на основании отчетных данных за предшествующий период и прогнозируемых изменений в плановом периоде:

$k_n = \frac{Z_{аоп} + Z_{охн} + A_{охн}}{\dots}$, где:

Зауп – фактические затраты на административно-управленческий персонал за предшествующий период, скорректированные на прогнозируемое изменение численности административно-управленческого персонала и прогнозируемый рост заработной платы;

Зохн – фактические затраты общехозяйственного назначения за предшествующий период, скорректированные на прогнозируемый инфляционный рост цен, и прогнозируемые затраты на уплату налогов (кроме налогов на фонд оплаты труда), пошлины и иные обязательные платежи с учетом изменения налогового законодательства;

Аохн – прогноз суммы начисленной амортизации имущества общехозяйственного назначения в плановом периоде;

Зоп – фактические затраты на весь основной персонал учреждения за предшествующий период, скорректированные на прогнозируемое изменение численности основного персонала и прогнозируемый рост заработной платы;

Затраты на административно-управленческий персонал включают в себя: затраты на оплату труда и начисления на выплаты по оплате труда административно-управленческого персонала;

нормативные затраты на командировки административно-управленческого персонала;

затраты по повышению квалификации основного и административно-управленческого персонала.

Затраты общехозяйственного назначения включают в себя:

затраты на материальные и информационные ресурсы, затраты на услуги в области информационных технологий (в том числе приобретение неисключительных (пользовательских) прав на программное обеспечение;

затраты на коммунальные услуги, услуги связи, транспорта, затраты на услуги банков, прачечных, затраты на прочие услуги, потребляемые учреждением при оказании платной услуги;

затраты на содержание недвижимого и особо ценного движимого имущества, в том числе затраты на охрану (обслуживание систем видеонаблюдения, тревожных кнопок, контроля доступа в здание и т.д.), затраты на противопожарную безопасность (обслуживание оборудования, систем охранно-пожарной сигнализации и т.п.), затраты на текущий ремонт по видам основных фондов, затраты на содержание прилегающей территории, затраты на арендную плату за пользование имуществом (в случае если аренда необходима для оказания платной услуги), затраты на уборку помещений, на содержание транспорта, приобретения топлива для котельных, санитарную обработку помещений.

Сумма начисленной амортизации имущества общехозяйственного назначения определяется исходя из балансовой стоимости оборудования и годовой нормы его износа.

Расчет накладных затрат приводится по форме согласно Таблице 4.

Расчет накладных затрат

(наименование платной услуги)

1	Прогноз затрат на административно-хозяйственный персонал	
2	Прогноз затрат общехозяйственного назначения	
3	Прогноз суммы начисленной амортизации имущества общехозяйственного назначения	
4	Прогноз суммарного фонда оплаты труда основного персонала	
5	Коэффициент накладных затрат	$(5) = \{(1) + (2) + (3)\} / (4)$
6	Затраты на основной персонал, участвующий в предоставлении платной услуги	
7	Итого накладные затраты	$(7) = (5) * (6)$

5.11. Структура затрат для расчета тарифа приводится по форме согласно Таблице 5.

Таблица 5

Структура затрат на оказание услуги

(наименование платной услуги)

№ п/п	Наименование статей затрат	Сумма, (рублей)
1	Затраты на оплату труда основного персонала	
2	Затраты материальных запасов	
3	Сумма начисленной амортизации оборудования, используемого при оказании платной услуги	
4	Накладные затраты, относимые на платную услугу	
5	Итого затрат	

5.12. Тариф на оказанные услуги и выполненные работы формируется с учетом необходимой прибыли в пределах рентабельности (R) в размере не более 30 процентов за исключением случаев, когда уровень рентабельности установлен нормативными документами федерального или регионального органа исполнительной власти по следующей формуле:

$$\Sigma \text{тариф} = \text{Итого затрат} * R$$

5.13 Тарифы на платные услуги рассматриваются комиссией по тарифному регулированию оказываемых услуг и выполняемых работ предприятиями и учреждениями и утверждаются постановлением администрации муниципального образования Гулькевичский район.

6. Предоставление льгот отдельным категориям Потребителей при предоставлении платных услуг

При организации платных услуг исполнитель в соответствии с

действующим законодательством Российской Федерации и с учетом финансовых, материально-технических и организационных возможностей Учреждение предоставляет льготы для следующих категорий потребителей:

1. Бесплатно:

1.1 Для категорий лиц, установленных статьей 6.1 Федерального закона Российской Федерации № 178 –ФЗ от 17 июля 1999 года «О государственной социальной помощи»

1.2 Инвалидам 1 и 2 группы;

На все предоставляемые услуги

2. в размере - 20% :

Все желающие при приобретении абонементов на 12 занятий в большом и малом бассейнах, в тренажерном зале;

2.1 в размере - 50%

Пенсионеры, при приобретении услуги «предоставление большого бассейна для плавания»;

Лицам, участвующим в специальной военной операции на территории Российской Федерации и территориях других государств (на все предоставляемые услуги);

2.2. в размере - 100%

Работникам и дети работников учреждения МБУДОСШ «Сокол».

2.3. в размере - 10%

Все желающие при приобретении абонементов на 12 занятий аквааэробикой , 12 занятий в групповой тренировке по плаванию с тренером и 12 индивидуальных занятий с тренером по плаванию.

3. в размере 50 рублей по тарифу «Школьный»:

Для учащихся общеобразовательных школ занимающихся плаванием вместо уроков физкультуры и в каникулярное время, в период летнего лагеря, на предоставление бассейнов для плавания,

5.2. Предоставление льгот и снижение стоимости платных услуг осуществляется после предоставления необходимых документов (копия пенсионного удостоверения; копия справки, подтверждающей факт установления инвалидности; удостоверение ветерана боевых действий; удостоверение ветерана ВОВ; удостоверение к знаку «житель блокадного Ленинграда»; приказ; выписка из приказа; удостоверение военнослужащего.

5.3. Копии документов предоставляются с предъявлением подлинника, после сверки подлинник возвращается заявителю, копия хранится у исполнителя с договором об оказании услуг.

5.4. Одновременно может быть применена только одна льгота по определенной категории потребителей. При наличии права на скидку по нескольким основаниям, предоставляется одна скидка на выбор. Скидки на предоставление льгот не суммируются. Информация о порядке посещения на льготных условиях размещается в доступных для посетителей зонах зданий исполнителя.

7. Учет и распределение денежных средств от оказания

платных услуг и средств, полученных при
осуществлении им иной приносящей доход деятельности от
физических лиц, юридических лиц

7.1. Деятельность Учреждения по оказанию платных услуг и средств, полученных при осуществлении им иной приносящей доход деятельности от физических лиц, юридических лиц строится на основе договора возмездного оказания услуги (часть 2 гл.39 "Гражданского кодекса Российской Федерации") физическими и юридическими лицами относится к предпринимательской деятельности и экономические показатели этой работы регулируются Налоговым кодексом Российской Федерации.

7.2. Доход от предоставления платных услуг и средств, полученных при осуществлении им иной приносящей доход деятельности от физических лиц, юридических лиц, в том числе и по договорам с организациями, распределяется в соответствии со сметой доходов и расходов Учреждения и планом финансово-хозяйственной деятельности Учреждения.

7.3. Средства распределяются на 2 материальных фонда: фонд производственного и социального развития (далее по тексту - ФПСР) и фонд материального поощрения и материальной помощи (далее по тексту - ФМП).

7.3.1. За счет средств ФПСР, Учреждение улучшает свою материально-техническую базу, (приобретение спортивного оборудования, спортивного инвентаря, бытовой техники, наградного материала, сервисное обслуживание оборудования, ремонтно-эксплуатационное обслуживание здания, сооружений, приобретение мягкого инвентаря, спортивной экипировки медикаментов, медицинского оборудования, спецодежды, ГСМ, автозапчасти и ремонт транспорта, оргтехники и др. и пр.), проводит учебно-тренировочные сборы, спортивные мероприятия. Фонд ФПСР составляет 60% от общего дохода.

7.3.2. За счет средств ФМП (40%) сотрудникам Учреждения, может выплачиваться премия в соответствии с Положением о премировании работников из средств, полученных в результате предпринимательской и иной, приносящей доход деятельности МБУДОСШ «Сокол», утвержденным приказом директора МБУДОСШ «Сокол» от 19.04.2023 года № 27.

7.3.3. В необходимых случаях, по заявлению сотрудника, за счет ФМП может быть выделена материальная помощь. Выплата премии производится при наличии средств на внебюджетном счете и не является обязательной

7.4. Порядок поступления и учет денежных средств от платных услуг Учреждения определен Бюджетным Кодексом Российской Федерации.

7.5. Порядок поступления и учет денежных средств от предпринимательской деятельности Учреждения определен Бюджетным Кодексом Российской Федерации.

7.6. Остаток средств от оказания платных услуг и иной приносящей доход деятельности предшествующего года подлежит учету в текущем финансовом году как остаток на 1 января текущего года и учитывается в плане финансово-хозяйственной деятельности Учреждения. Использование средств прошлых лет производится по назначению в соответствии с планом финансово-

хозяйственной деятельности.

8. Информация об исполнителе оказываемых услуг

8.1. Исполнитель обязан довести до Потребителя перечень оказываемых платных услуг, порядок их предоставления. Указанная информация должна находиться в доступном для обозрения месте.

8.2. В случае временного приостановления деятельности Учреждения для проведения санитарных, ремонтных и иных мероприятий, исполнитель обязан информировать Потребителя о дате приостановления и сроках, в течение которых не будет возобновлено оказание платных услуг.

Директор МБУДОСШ «Сокол»



А.В. Кулигин

Приложение № 2

УТВЕРЖДЕНО

приказом директора МБУДОСШ
«Сокол» муниципального образования
Гулькевичский район
от 19.04.2023 № 27

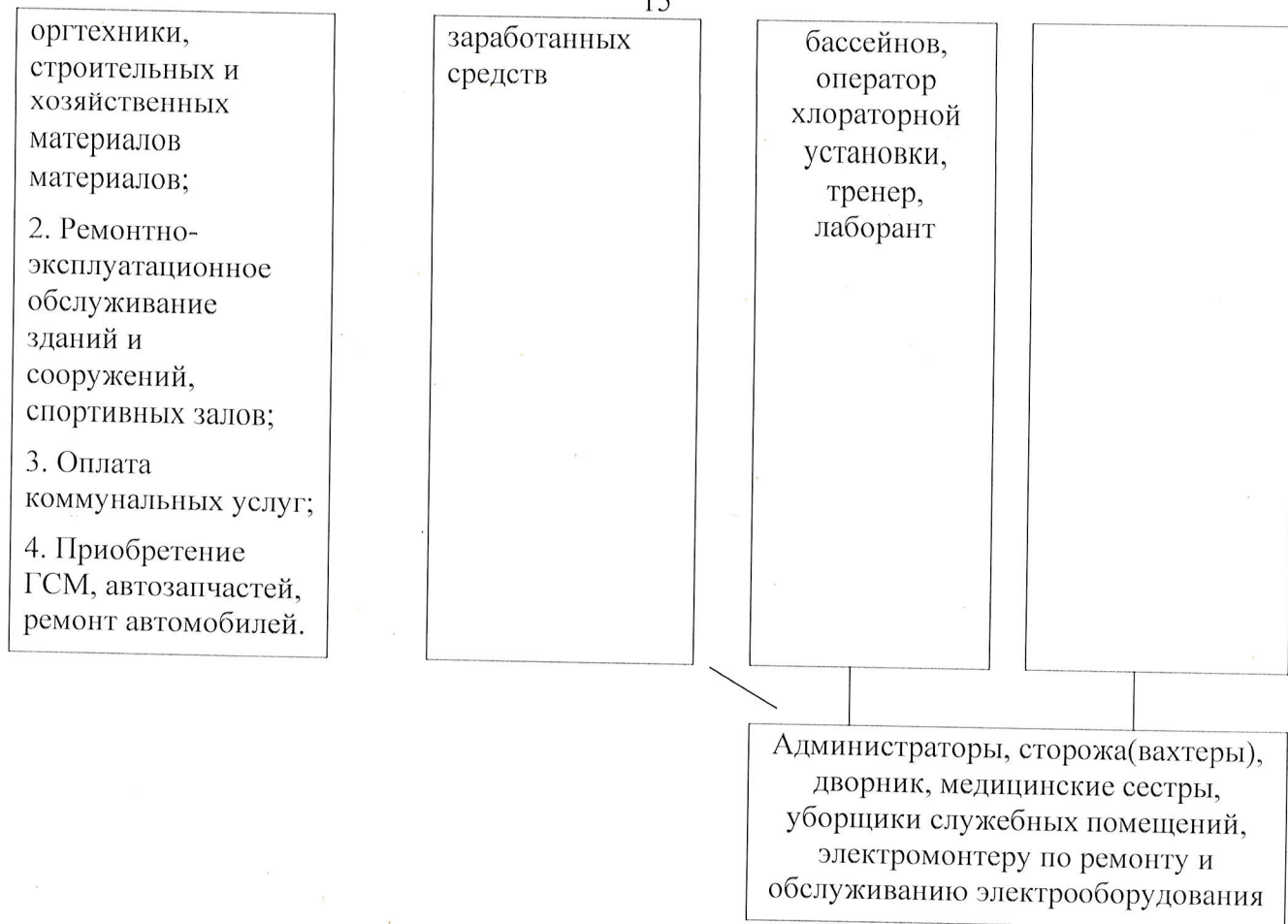
ПОЛОЖЕНИЕ

о распределении доходов, полученных
от предпринимательской и иной приносящей доход деятельности
МБУДОСШ «Сокол»

Данное Положение разработано на основании Положения по организации оказания платных услуг и использованию средств от платных услуг в муниципальном бюджетном учреждении дополнительного образования спортивной школе «Сокол» муниципального образования Гулькевичский район, утвержденного приказом № 27 от 19.04.2023 г.

За счет средств, полученных в результате предпринимательской и иной, приносящей доход деятельности МБУДОСШ «Сокол», после уплаты налога на прибыль, формируются два материальных фонда:





За счет средств ФПМР, учреждение улучшает свою материально-техническую базу (приобретение спортивного оборудования и спортивного инвентаря, спортивной формы, наградного материала, сервисное обслуживание оборудования, ремонтно-эксплуатационное обслуживание зданий и сооружений, спортивных залов, оплата коммунальных услуг, приобретение медикаментов, медицинского оборудования, спецодежды, ГСМ, автозапчасти и ремонт автомобилей, оргтехники, строительных и хозяйственных материалов). Из 60% средств не менее 30% учреждение обязано расходовать на приобретение основных средств и проведение капитального ремонта.

За счет средств ФМП, сотрудникам учреждения и работникам, принятым на договорной основе, выплачивается денежная премия в соответствии с Положением «О премировании работников из средств, полученных в результате предпринимательской и иной, приносящей доход деятельности».

Директор МБУДОСШ «Сокол»



А.В. Кулигин

УТВЕРЖДЕНО

приказом директора МБУДОСШ
«Сокол» муниципального образования
Гулькевичский район
от 19.04.2023 № 27

ПОЛОЖЕНИЕ

о премировании работников из средств,
полученных в результате предпринимательской и иной,
приносящей доход деятельности МБУДОСШ «Сокол»

Настоящее положение определяет порядок премирования работников МБУДОСШ «Сокол» из средств, полученных в результате предпринимательской и иной, приносящей доход деятельности МБУДОСШ «Сокол». Положение ставит своей целью возмещение затрат труда работников, способствующих развитию платных услуг и повышение материальной заинтересованности в увеличении объема оказываемых услуг в учреждении.

Премирование осуществляется за счет сумм, полученных от оказания платных услуг, поступивших в отчетном периоде.

Решение об установлении каждой конкретной премии принимает директор учреждения в пределах средств фонда материального поощрения и материальной помощи.

Размер премии может определяться как в процентах к окладу работника, так и в абсолютном размере.

1. Премия по итогам работы за период (за месяц, квартал, полугодие, год) выплачивается с целью поощрения работников за общие результаты труда по итогам работы.

При премировании учитываются:

✓ успешное и добросовестное исполнение работником своих должностных обязанностей в соответствующем периоде;

инициатива, творчество и применение в работе современных форм и методов организации труда;

✓ качественная подготовка и проведение мероприятий, связанных с развитием платных услуг в учреждении.

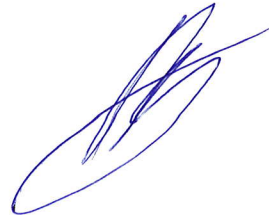
Максимальным размером премия по итогам работы не ограничена. Выплачивается в пределах имеющихся средств.

2. Премия инструкторам по спорту тренажерного зала, оплата инструкторам по спорту плавательных бассейнов, оператору хлораторной установки, тренеру, лаборанту, администратору, охраннику, дворнику, медицинской сестре, уборщику служебных помещений, электромонтеру по

ремонту и обслуживанию электрооборудования, заместителю директора по общим вопросам, заместителю директора по методической работе, заместителю директора по спортивной подготовке, выплачивается от чистого дохода заработанных средств

Выплата премии производится при наличии средств на внебюджетном счете и не является обязательной.

Директор МБУДОСШ «Сокол»



А.В. Кулигин